

令和 3 年度国民体育大会東北ブロック大会
兼 第 48 回東北総合体育大会



新型コロナウイルス感染症対策ガイドライン

令和 3 年 5 月 20 日 (Ver.5)

令和 3 年度国民体育大会東北ブロック大会兼
第 48 回東北総合体育大会山形県実行委員会

令和3年度国民体育大会東北ブロック大会兼第48回東北総合体育大会
新型コロナウイルス感染症対策ガイドライン

令和3年5月20日作成

1. 総 則

(1) 本ガイドラインの目的

本ガイドラインは、次に挙げる令和3年度国民体育大会東北ブロック大会兼第48回東北総合体育大会（以下「大会」という）の競技会に参加を予定している者（以下「対象者」という）の感染リスクを極力抑えるとともに、大会による感染拡大を回避することを目的とする。

(2) ガイドライン策定の根拠

本大会の新型コロナウイルス感染症対策については、本ガイドラインの他、公益財団法人日本スポーツ協会が定める「スポーツイベントの再開に向けた感染拡大予防ガイドライン」及び「国民体育大会開催における新型コロナウイルス感染拡大防止に関する基本方針」を根拠とする。

なお、本ガイドラインは、現段階で得られている知見等に基づき作成しており、今後の知見の集積及び各地域の感染状況を踏まえて、逐次見直すことがある。

(3) 各競技における感染防止対策

会場市町村実行委員会で行われる各競技においては、それぞれの「中央競技団体が定める新型コロナウイルス感染症対策ガイドライン」に従い、競技運営を行う。また、本ガイドライン及び中央競技団体が定めるガイドラインに該当しない事態に対しては山形県実行委員会と会場市町村実行委員会が協議の上、判断する。

(4) ガイドラインの優位性

ア. 大会運営全体に関することは本ガイドラインを優先する。

イ. 各競技の運営に関することは中央競技団体が定めるガイドラインを優先する。

ウ. 個々の参加の可否、入退場、体調不良者の取り扱いについては本ガイドラインを優先とする。

エ. 宿泊施設や交通機関を利用する際は、業種別ガイドラインを優先とする。

<https://corona.go.jp/prevention/pdf/guideline.pdf>

(5) 本ガイドラインの対象となる者（以下「参加者」という）

ア. 大会役員

イ. 競技会役員、競技役員（医師、看護師含む）、競技補助役員

ウ. 選手、監督、チームスタッフ、各県本部役員（以下「選手団関係者」という。）

エ. 視察員

オ. 報道員

カ. その他大会関係者

2. 組織

(1) 感染防止対策責任者の配置と感染防止対策担当者の任命

山形県実行委員会事務局長は、「感染防止対策責任者」となり、会場市町村実行委員会より「感染防止対策担当者」を任命する。

(2) 山形県実行委員会と会場市町村実行委員会との連携

ア. 感染防止対策責任者

感染防止対策担当者との連絡を密にし、事前の開催エリアでの感染状況などを把握するとともに、期間中の感染防止対策の指揮及び感染または感染が疑われる症状の者（発熱、咳、喉の痛み、倦怠感、味覚・嗅覚の異常など）が出た場合の対応に当たる。

イ. 感染防止対策担当者

事前に関係市町村管轄保健所及び医療機関との連絡を密にするとともに、当日の競技会場内での感染防止対策の指揮を行う。また、期間中に感染または感染が疑われる症状の者が出た場合は、感染防止対策責任者へ直ちに報告し、その対応について協議する。

3. 大会開催可否及び中止の判断と事後対応

(1) 判断を行う組織

新型コロナウイルス感染症の感染拡大により、以下の状況となった場合、東北六県主管課及び体育（スポーツ）協会と山形県実行委員会は大会開催の可否及び中止について協議を行う。（別紙1「大会（各競技）開催可否または中止の判断判断」参照）

(2) 大会開催可否及び中止決定の協議基準

ア. 新型インフルエンザ等特別措置法に基づく緊急事態宣言が発令された場合

イ. 会場地となる県独自の緊急事態宣言等の発令またはイベント開催自粛要請

ウ. 会場地医療機関の新型コロナウイルス感染症患者受け入れが不可となった場合

エ. 各県選手団の参集が困難な場合（申込済み参加県数の $\frac{2}{6}$ 以上）

オ. 競技会に参加している者及び競技運営に係る者に新型コロナウイルス感染症感染者が発生し、競技運営に支障をきたす、またはその可能性が想定される場合

カ. その他新型コロナウイルス感染症に起因する事象により大会の開催または継続が困難と想定される場合

(3) 事後対応

ア. 大会を中止した場合、山形県実行委員会は、大会中止の報告について日本スポーツ協会、各県主管課および体育（スポーツ）協会、開催県競技団体、その他大会関係者に漏れなく行う。（例：競技会会場、開催地自治体など）

イ. 大会を中止した場合、会場市町村実行委員会は日本スポーツ協会が示す「第76回国民体育大会ブロック大会中止に伴う代替え措置に関するルール」に基づき代替え措置を検討する。

↑
4/22 PFへX-111

4. 各競技の開催可否及び中止の判断と事後対応

各競技種目の開催可否及び中止の判断と事後対応については「3. 大会開催可否及び中止の判断と事後対応」に準じて、山形県実行委員会及び会場市町村実行委員会が協議を行う。なお、協議に当たっては各種別等毎に判断することとする。

5. 共通予防対策

大会の開催にあたり、全ての参加者個々人が、感染予防対策を確実に実行することが感染拡大の基本である。以下の事項を感染予防対策の基本とし、各競技団体においては、競技特性に応じた予防対策の確実な実行に向けて準備・運営にあたる。

- (1) 手指消毒の励行、手洗いの徹底
- (2) 競技及びウォームアップ実施時以外、常時マスクの着用
- (3) ソーシャルディスタンスの確保
- (4) 「3密」（密閉空間・密集場所・密接場面）の回避
- (5) 禁煙の推奨
- (6) 毎日の健康と行動の記録（GLOBAL SAFETY・体調管理チェックシート）の提出・必要に応じた事後報告
- (7) 大声での会話・応援の自粛
- (8) 健康管理アプリケーション「GLOBAL SAFETY」の利用促進
- (9) 大会期間中の不要不急な会食の自粛
- (10) 選手、関係者、観客等のゾーニング確保

6. 参加者の大会参加可否判断

(1) 体調不良の定義

体調不良とは、発熱（37.5℃以上）又は GLOBAL SAFETY（体調管理チェックシート）のいずれかの項目に症状がある場合をいう。

(2) 判断の基準

「1. 総則（4）ウ」に則り、以下のとおりとする。

ア. 大会開催事前期間

以下の項目に該当する参加者は参加を辞退する、または派遣を取り消すものとする。

項目	内容	特例条件
感染者	PCR 検査もしくは抗原検査で陽性反応が出た場合	なし
濃厚接触者	保健所から濃厚接触者と認められた場合	下記※1 参照
体調不良者 (1) 定義参照	大会開催日の14日前の時点もしくはそれ以降に体調不良の症状が発症した場合	下記※2 参照

※1 濃厚接触者において、14日間にわたり、健康状態を観察する期間を経過し、症状が出ていなければ参加しても構わない。

※ 2 次の A 及び B の両方の条件を満たしている場合は参加しても構わない。

A 体調不良の症状が発生した後、少なくとも 8 日が経過している。

(発症日を 0 日として 8 日間)

B 薬剤を服用していない状態で、解熱後及び症状消失後に少なくとも 3 日間
が経過している。(症状消失日を 0 日として 3 日間)

イ. 大会開催期間中

①感染または体調不良の症状がある選手(監督・チームスタッフ)及びその選手が
所属するチームは、参加することはできない。

②県選手団本部役員、視察員、競技会役員、競技役員(レフェリーを含む)の感染
および体調不良の症状のある個人については参加することはできない。

③上記に該当した場合は、各県の責任において速やかに県実行委員会及び会場市町
村実行委員会に報告するとともにその後の行動に関する指示を受けること。

④大会期間中とは会場地入りした時から帰路につくまでを指す。

※別紙 2 「参加者の大会参加可否判断フロー図」参照

7. 観客への対応

(1) 競技を有観客とするか否かは、東北各県及び各会場市町村の感染状況、会場施設の
環境、競技特性、観客数、感染対策などを踏まえ、総合的に判断し、山形県実行委員
会と会場市町村実行委員会が協議のうえ判断し、その結果を事前周知に努める。

(2) 有観客とした場合の観客については、「1. 総則、(5)」と同様の対応とする。

8. 参加予定者の義務

(1) 大会参加 2 週間前からの日常的感染防止対策の徹底

(2) 大会期間中の日常的感染防止対策の徹底

(3) 大会参加 2 週間前の健康観察とその証明

ア. 参加者は日本スポーツ協会が推奨する「GLOBAL SAFETY」をインストールし大会参
加 2 週間前と終了後 2 週間の行動記録と健康観察を記録し、会場入退場等の際に、
証明しなければならない。その証明方法については別紙の「競技会場への入退場
時における行動記録と健康観察の証明方法」のとおりとする。

イ. 参加者は県及び会場市町村実行委員会や宿泊施設、交通機関などから提示を求め
られた場合は、会場への入退場時に限らず、「GLOBAL SAFETY」を提示しなければ
ならない。

ウ. 参加者は「GLOBAL SAFETY」の管理者(県実行委員会)からの指示に従わなければ
ならない。

エ. 「GLOBAL SAFETY」の活用が不可能な参加者は別紙 5 「健康チェックシート」をも
ってこれに替える。

(4) 大会終了後 2 週間の健康観察

参加者は大会終了後 2 週間まで健康観察を続け、感染または感染が疑われる症状を
発症した際には、速やかに以下に記載の山形県実行委員会および会場市町村実行委員
会へ報告しなければならない。

① 山形県実行委員会事務局

〒990-2412 山形市松山2-11-30

山形県教育庁スポーツ保健課 競技力向上・アスリート育成推進室内

事務局：田村 崇

TEL 023-615-7925 / FAX 023-615-7933 / 携帯 TEL 080-2846-2403

アドレス：tamurataka@pref.yamagata.jp

② 会場市町村実行委員会事務局

各競技別実施要項に記載の連絡先

9. 各競技会場における感染対策

(1) 競技運営における感染対策

ア. 各競技会場で定めている感染防止対策を遵守する。

イ. 各競技における感染防止対策は前述のとおり、それぞれの「中央競技団体が定める新型コロナウイルス感染症対策ガイドライン」に従い、競技運営を行う。

(2) 入退場口と受付

ア. 入退場管理が容易になるよう入退場口は可能な限り減らし、受付を設ける。

イ. 受付には常時、マスク及びフェイスシールドなどを着用し感染防止策を施した担当者を配置し、ビニールカーテンやアクリルボードを設置することが望ましい。

ウ. 入退場口では、手指の消毒と検温を行う。

エ. 受付にて、行動記録、健康観察の証明を行う。その証明ができない参加者の入場を制限する。

オ. 参加者の入退場に関する詳細は別紙3「競技会場への入退場時等における行動記録と健康観察の証明方法」のとおり。

カ. 参加者の入退場時には時差を設け入退場口での密を避ける。

(3) 選手控室等の個室

ア. 選手控室、更衣室等の個室については、可能な限り、窓の開放及び換気扇の利用により、定期的な換気を実施する。

イ. チーム毎に使用時間を決めるなど3密を回避すること。

(4) 各種会議、開始式等

ア. 競技会運営に係る審判会議、監督会議等の諸会議

・ 諸会議については、会議での伝達事項や議題等を見直した上で、実施の可否やオンライン等での実施など実施方法について検討する。

・ 諸会議を実施する場合は、会議の運営方法や議題等の見直しによる時間短縮や参加人数の制限等の感染防止対策を講じる。

イ. 開始式、表彰式等

・ 各競技の開始式は、感染防止の観点から、実施しないことが望ましい。実施する場合は、参加人数の制限による間隔の確保やプログラムの見直しによる時間短縮など感染防止対策を講じる。

ウ. 表彰式を実施する場合は、参加人数の制限による間隔の確保やプログラムの見直しによる時間短縮など簡素化に努め、感染防止対策を講じる。

エ. 競技会に係る会食を伴うレセプション等は、感染防止の観点から実施しない。

(5) 会場内での体調不良者への対応

ア. 選手団内において、体調不良者（例：発熱、咳、喉の痛み、倦怠感、味覚・嗅覚異常など）が確認された場合は、各県選手団本部役員（帯同スポーツドクター等）に報告を行う。

イ. 選手団本部役員は、状況を会場市町村実行委員会に報告し、緊急性も含め、帯同スポーツドクターをはじめ、救護所の医師らの指示に従う。会場市町村実行委員会はその状況とその後の経過を速やか山形県実行委員会へ報告する。

ウ. 診察の結果、新型コロナウイルス感染が疑われる場合は、速やかに医療機関や保健所の指示に従い、適切に対応する。併せて、会場市町村実行委員会及び山形県実行委員会へ報告する。

エ. 体調不良の症状の軽症者については、各県の責任において原則速やかに帰県するものとする。

10. 宿泊施設での感染防止対策

(1) 参加者が宿泊施設を利用する際は以下のガイドラインを遵守すること。

ア. 宿泊施設における新型コロナウイルス対応ガイドライン

<https://www.ryokan.or.jp/top/2019novelcoronavirus/>

(全国旅館ホテル生活衛生同業組合連合会/一社日本旅館協会 /一社全日本ホテル連盟)

(2) 各宿泊施設が定める感染対策を遵守し、従業員や他の宿泊客との接触を避ける。

(3) 宿泊施設内では各部屋内においてもマスクを着用すること。

(4) 食事や入浴に際しては、時間を短縮し時差をつけるなど密を回避し、必要以上の会話を控える。

(5) ミーティングは対面形式での実施を控える。

(6) 宿泊施設内で体調不良（例：発熱、咳、のどの痛み、倦怠感、味覚・嗅覚異常など）を訴える者が出た場合は、即座に個室に隔離し、所属県本部役員（帯同スポーツドクター等）に相談の上、医療機関を受診させ、県および会場市町村実行委員会にも連絡を入れる。

(7) 不要不急の外出は控える。

11. 交通機関における感染対策

(1) 参加者が交通機関を利用する際は以下のガイドラインを遵守すること。

ア. 「鉄軌道事業における新型コロナウイルス感染症対策に関するガイドライン」

<https://www.mintetsu.or.jp/association/news/2020/15261.html>

(日本民営鉄道協会)

イ. 「バスにおける新型コロナウイルス感染症対策ガイドライン」

<http://www.bus.or.jp/news/index.html>

(日本バス協会)

ウ. 「タクシーにおける新型コロナウイルス感染症対策ガイドライン」

<http://www.taxi-japan.or.jp/content/?p=article&c=3111&a=13>

(全国ハイヤー・タクシー協会)

- (2) 専用の移動手段を用意することを原則とする。
- (3) 公共交通機関を利用する場合は、それぞれの機関が定める感染対策を遵守し、日常的な感染予防対策を十分にとるとともに、可能な限り座席はまとまって搭乗し、一般客との接触を極力避ける。

12. その他

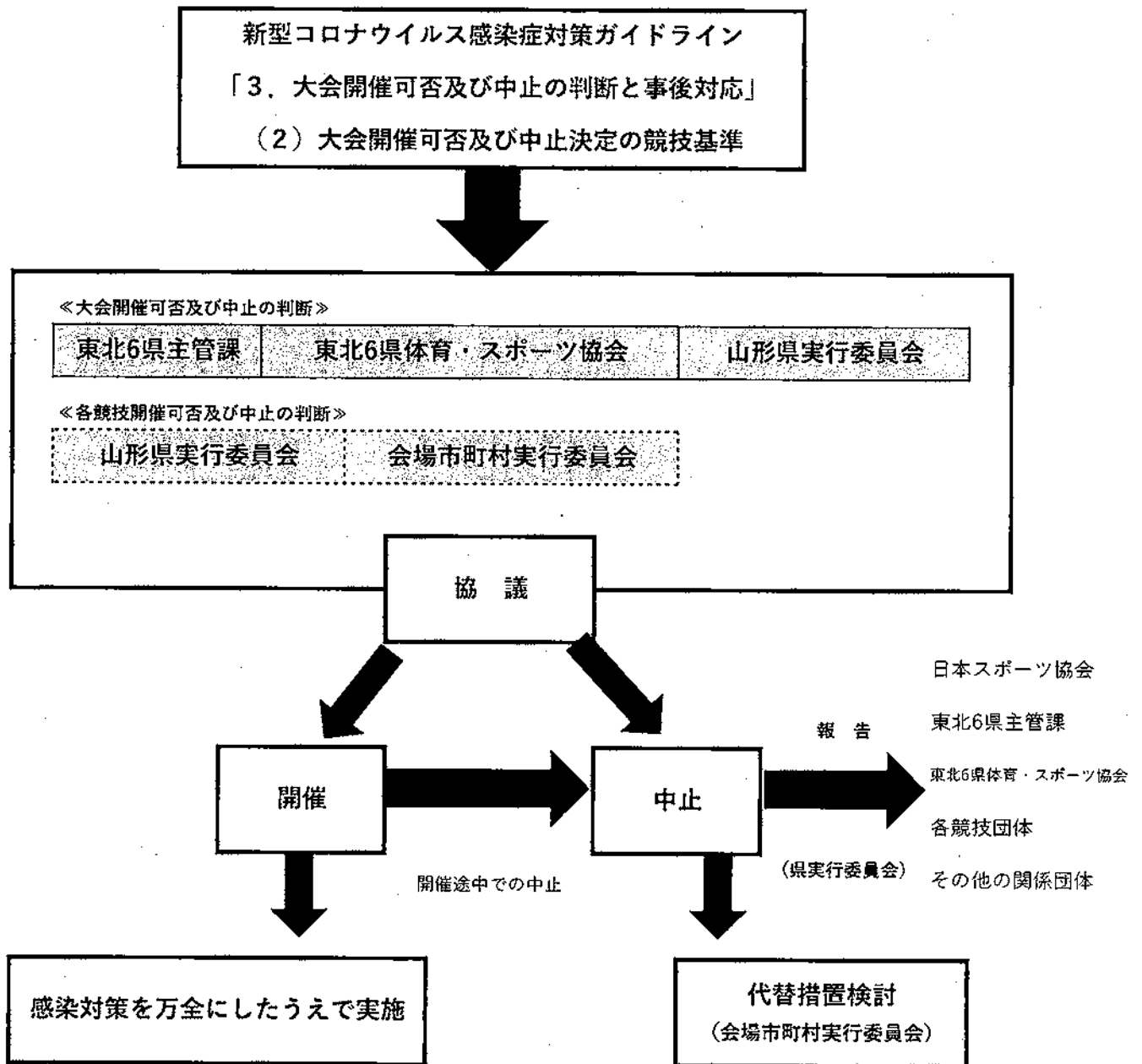
本ガイドライン及び各中央競技団体の定めるガイドラインにも記述のない、不測の事態に対しては、山形県実行委員会と会場市町村実行委員会が協議の上、判断する。

中央競技団体新型コロナウイルス感染拡大防止ガイドライン一覧

NO	競技名	ガイドラインの有無	URL	競技会場
1	水泳	○	https://swim.or.jp/assets/files/pdf/pages/about/index/infection_prevention_20200615.pdf	山形県総合運動公園陸外プール
2	ボート	○	https://www.jara.or.jp/info/current/Covid19CompetitionGuidelinev2.pdf	アイエス総合ボートランド
3	カヌー	○	https://drive.google.com/file/d/1z56qfH-gQIbxZDmPIE10ZA-8vvhQwV/view	月山湖カヌースプリント競技場
4	ボウリング	○	https://www.jbc-bowling.or.jp/wp-content/uploads/2021/01/10449f19c38f84bea57477b93ba9ebb.pdf	山形ファミリーボウル
5	ゴルフ	○	http://www.jga.or.jp/jga/html/jga_data/02KYUGI_NEWS/2021_KYUGI/covid19_13.pdf	さくらんぼ村ントリークラブ
6	陸上競技	○	https://www.jaaf.or.jp/files/upload/202006/11_151442.pdf	ゆソフトスタジアム山形
7	サッカー	○	https://www.jfa.jp/about_jfa/guideline.pdf?0119	山形県総合運動公園サッカー場・ラグビー場
8	テニス	○	https://www.jta-tennis.or.jp/Portals/0/resources/tournaments/pdf/20210309_	山形県総合運動公園テニスコート
9	ホッケー	○	https://data.hockey.or.jp/2021/regulations/JHA_Regulations_Handbook_2021.pdf	川西町総合運動公園ホッケー競技場 山形県立米沢商業高等学校ホッケー場
10	ボクシング	○	https://jabf-revival.com/wp-content/uploads/2020/06/	新庄市体育館
11	バレーボール	○	https://www.jva.or.jp/topics/uploads/2684/JVAguideline_20210305.pdf	山形県総合運動公園アリーナ・サブアリーナ
12	体操	○	https://www.jpj-gym.or.jp/wp-content/uploads/2020/05/JGA_GYM_COV19_Guideline1.pdf	山形県総合運動公園アリーナ
13	バスケットボール	○	http://www.japanbasketball.jp/wp-content/uploads/covid19_guideline_2nd-02_20200910.pdf	山形市総合スポーツセンター第1体育館 三友エンジニア体育文化センター
15	ウエイトリフティング	○	https://j-w-a.or.jp/wp/wp-content/uploads/2021/03/	鶴岡市羽鳥体育館
16	ハンドボール	○	https://handball.or.jp/guideline/doc/guideline02.pdf	喜泉市民体育館 東根市中央運動公園体育館
17	自転車	○	https://jcf.or.jp/	宮城県自転車競技場・鮎川村岡回コース
18	ソフトテニス	○	https://www.jsta.or.jp/wp-content/uploads/2020/06/saikai_guideline.pdf	山形市総合スポーツセンターテニスコート
19	卓球	○	http://www.jtta.or.jp/Portals/0/images/association/guidelines/20200530_NTCguideline.pdf.pdf	鶴岡市小真木原総合体育館
20	軟式野球	○	http://jsbb.or.jp/wp-content/uploads/495c60f759236ac5144595267e063ab.pdf	きらやかスタジアム 荘厳・日新スタジアムやまがた
21	相撲	○	http://www.nihonsumo-renmei.jp/pdf/keiko_saikai_guidelines2021.pdf	酒田市相撲場
22	馬術	○	https://www.equitation-japan.com/updata/File/200710_guideline.pdf	仙台市海岸公園馬術場
23	フェンシング	○	https://fencing-jpn.jp/cms/wp-content/uploads/2020/05/f05a3b362653d9dea5142ada8ac6c7b.pdf	米沢市営体育館
24	柔道	○	https://www.judo.or.jp/cms/wp-content/uploads/2021/02/	山形県民総合体育館
25	ソフトボール	○	http://www.softball.or.jp/announcement/pdf/guidelines_coronavirus20200727.pdf	南陽市山公園ソフトボール場 白旗町ソフトボール場
26	バドミントン	○	https://www.badminton.or.jp/covid-19/docs/ActivityGuidelinesChapter3_20210210.pdf	山形市総合スポーツセンター第1体育館
27	弓道	○	https://www.kyudo.jp/pdf/notice/20200729_notice.pdf	山形市総合スポーツセンター弓道場
28	ライフル射撃	○	Microsoft PowerPoint - 20200615_guideline.pptx (riflesports.jp)	南陽市ライフル射撃場
29	剣道	○	https://www.kendo.or.jp/wp/wp-content/uploads/2021/03/guidelines_for_competition.pdf	寒河江市体育館
30	ラグビーフットボール	○	https://www.rugby-japan.jp/news/2020/05/31/50484	山形県総合運動公園ラグビー場 8/18△
31	スポーツクライミング	○	https://www.jac-climbing.org/article/2020/06/12/covid19-Guideline-for-athletes-of-sportclimbing/	フラットボルトダリングジム 山形県総合運動公園クライミングウォール
32	アーチェリー	○	http://www.archery.or.jp/wp/wp-content/uploads/2020/05/bcd478baDeaf2d0dc7add0924f65dce.pdf	鶴岡市小真木原公園南多目的広場
33	空手道	○	https://www.japan-sports.or.jp/Portals/0/data/kikaku/taikai.pdf	三友エンジニア体育文化センター
34	銃剣道	○	http://www.jukendo.info/wp-content/uploads/9d28cf2b3e7e9182d7b0d51b8115f4f9.pdf	天童市スポーツセンターアリーナ
35	クレイ射撃	○	https://clay-shooting.website/wp/wp-content/uploads/2020/05/20200529114248.pdf	鶴岡市羽鳥射撃場
36	なぎなた	○	https://www.naginata.jp/guideline%20(3).pdf	天童市スポーツセンターアリーナ
37	アイスホッケー	○	https://www.jihf.or.jp/common/img/info/info_20200701_092117.pdf	※開催中

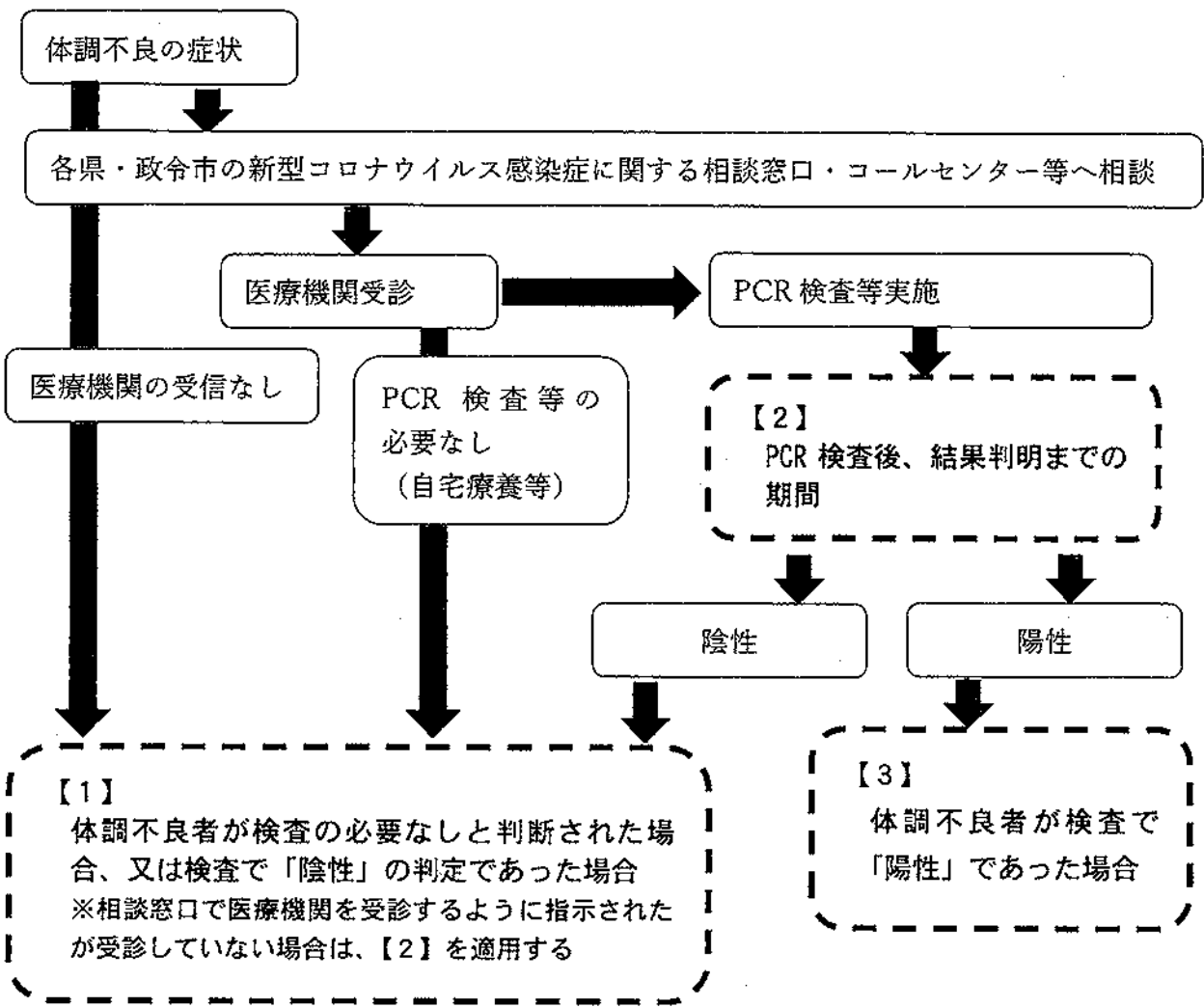
大会（各競技）開催可否または中止の判断判断

1. 大会（各競技）開催可否及び中止の判断と事後対応



参加者の大会参加可否判断

◎大会開催の14日前の時点もしくはそれ以降に体調不良となった場合の対応



参加対象者	ケース別の参加可否		
	【1】	【2】	【3】
体調不良者	原則×	×	×
	下記特例条件 A 及び B の両方の条件を満たす場合は○		
体調不良者以外の選手・監督	○	×	原則×
			濃厚接触者以外の場合は○
			濃厚接触者が不明な場合は×
体調不良者が所属するチーム	○	×	原則×
			濃厚接触者以外でチームが構成される場合は○
			濃厚接触者が不明な者がチームに含まれる場合は×
特例条件	A 体調不良の症状が発生した後、少なくとも8日が経過している。(発症日を0日として8日間) B 薬剤を服用していない状態で、解熱後及び症状消失後に少なくとも3日間が経過している。(症状消失日を0日として3日間)		

競技会場への入退場時等における行動記録と健康観察の証明方法

1. 前 提

本大会に参加するすべての関係者は、日本スポーツ協会が推奨する体温・体調記録アプリ「GLOBAL SAFETY」をダウンロードし、大会参加 2 週間前と終了後 2 週間の行動記録と健康観察を記録し、競技会場への入退場時にはこれを証明しなければならない。

アプリの活用が困難な参加者においては「健康チェックシート」をもってこれに代える。

上記、2つの手段により大会参加 2 週間前の行動記録と健康観察記録が証明できない場合には競技会場への入場はできない。

このことについて、山形県実行委員会・会場地市町村実行委員会及び各競技団体は参加予定者に周知しなければならない。

2. 「GLOBAL SAFETY」をダウンロードと利用方法

(1) 右の QR コードよりダウンロードできる。

(2) 利用方法は以下からダウンロードできる。

<https://www.gshc2020.com/>

(3) 選手・大会役員・競技会役員・競技役員・競技補助役員及び観客などの大会参加予定者は、予め個々に、ダウンロードし、参加予定の 2 週間前から記録を行う。

(4) すべての参加者は、大会終了 2 週間後まで記録をしなければならない。

(5) 監督（各県代表者）は入退場口での混雑緩和を目指し、リンク機能を活用し、選手及びチームスタッフの記録について一元管理（下記 4. (1) 参照）すること。各県本部役員の代表もこれに準ずる。「健康チェックシート」を利用する際も同じとする。

(4) ダウンロードした参加者の管理者は、山形県実行委員会となり、管理者がアラートを感知した場合は問い合わせを行うことがある。管理者は個人情報の取り扱いについて十分に配慮するとともに競技終了後 2 週間でアプリを廃棄する。



3. 「GLOBAL SAFETY」が利用困難な場合

別紙 5 「健康チェックシート」をもってこれに代える。

4. 行動記録と健康観察記録の証明

(1) 競技会場における入退場時の証明

① 「GLOBAL SAFETY」を利用しての証明

ア. 監督はリンク機能を活用し、選手及びチームスタッフの記録について一元管理

し、別紙4「行動記録及び健康観察記録証明書」を受付にて日ごとに提出すること。会場市町村実行委員会はこれを確認し保管すること。

イ. 各県本部役員の代表は、所属する本部役員の記録について一元管理し、別紙4「行動記録及び健康観察記録証明書」を受付にて日ごとに提出すること。会場市町村実行委員会はこれを確認し保管すること。

ウ. 大会役員・競技会役員・競技役員・競技補助役員及び観客は、受付にてアプリの画面が表示された端末画面を提示する。会場市町村実行委員会はこれを確認し保管すること。

②「健康チェックシート」を利用した証明（参加日毎に2部作成）

ア. 監督はすべての選手及びチームスタッフの「健康チェックシート」を確認の上「行動記録及び健康観察記録証明書」を受付にて日ごとに提出すること。会場市町村実行委員会はこれを確認し保管すること。

イ. 各県本部役員の代表は、所属するすべての本部役員の「健康チェックシート」を確認の上「行動記録及び健康観察記録証明書」を受付にて日ごとに提出すること。会場市町村実行委員会はこれを確認し保管すること。

ウ. 大会役員・競技会役員・競技役員・競技補助役員及び観客は、「健康チェックシート」を受付に提出する。会場市町村実行委員会はこれを確認し保管すること。

エ. 予定外の入場者については「ウ.」と同じ。

オ. 会場市町村実行委員会は提出された「行動記録及び健康観察記録証明書」及び「健康チェックシート」を大会終了後2週間保管すること。なお、会場市町村実行委員会は保管に際し個人情報の取り扱いに十分配慮すること。

(2) 競技会場における入退場時以外の証明

①「GLOBAL SAFETY」を利用した証明

すべての参加者は、山形県及び会場市町村実行委員会や宿泊施設、交通機関などから提示を求められた場合は、会場への入退場時に限らず、個々にアプリの画面が表示された端末画面を提示し、行動記録及び健康観察記録を証明しなければならない。

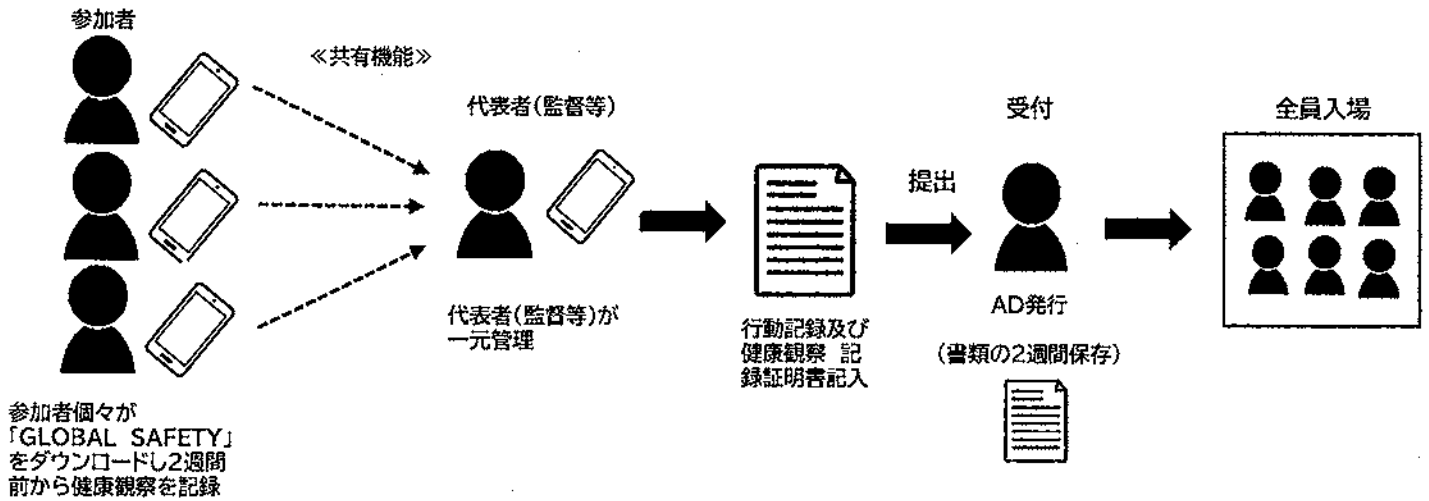
②「健康チェックシート」を利用した証明

すべての参加者は、山形県及び会場市町村実行委員会や宿泊施設、交通機関などから提示を求められた場合、速やかに行動記録及び健康観察記録を証明できるよう、「健康チェックシート」を常に携帯しなければならない。

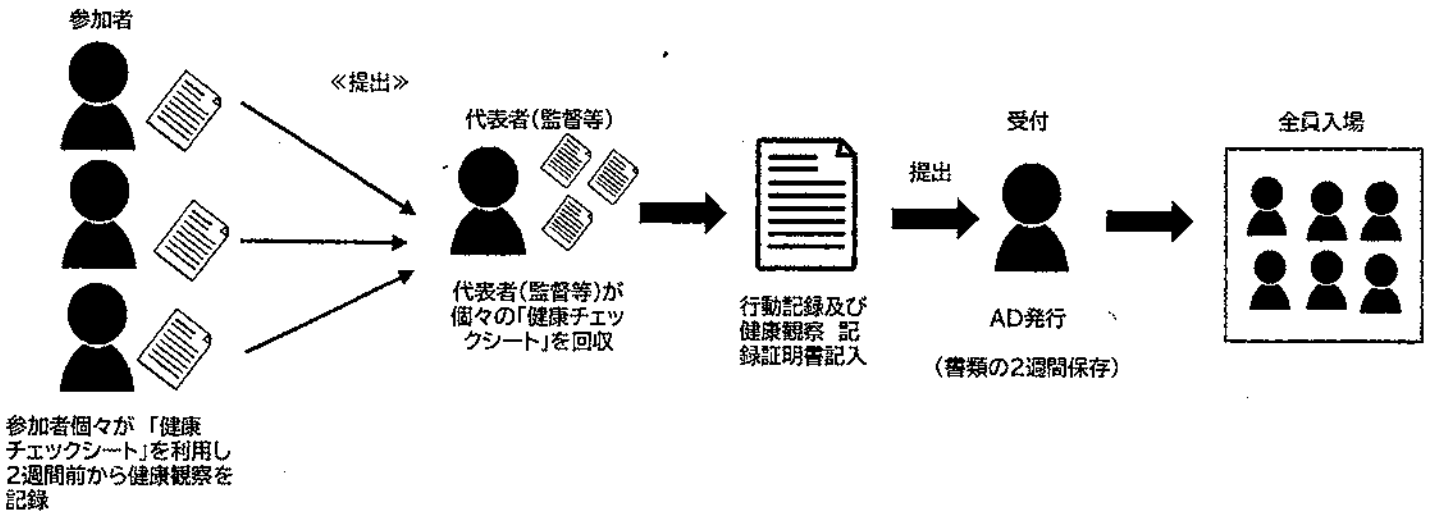
「GLOBAL SAFETY」及び「健康チェックシート」を利用した入退場のフロー

入退場時の混雑緩和(密の回避)の為、パターン1またはパターン2を強く推奨する

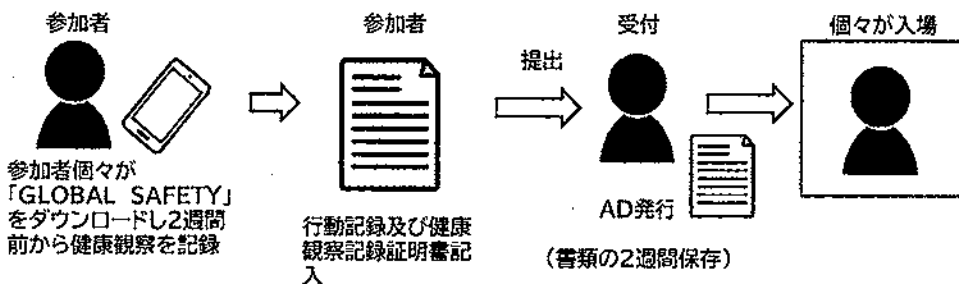
★パターン1 「GLOBAL SAFETY」を利用し代表者が一括して証明する場合



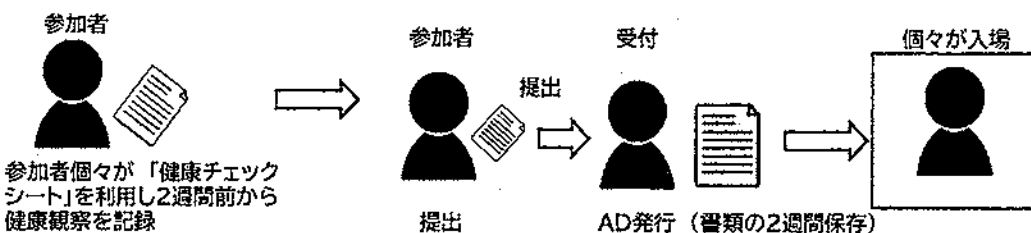
★パターン2 「健康チェックシート」を利用し代表者が一括して証明する場合



★パターン3 「GLOBAL SAFETY」を利用し個々が行動記録及び健康観察記録証明書受付に提出する場合



★パターン4 「健康チェックシート」を利用し個々が受付に提出する場合



令和3年度国民体育大会東北ブロック大会兼 第48回東北総合体育大会

行動記録及び健康観察記録証明書

提出年月日	西暦	年	月	日	開催市町村	競技施設名
-------	----	---	---	---	-------	-------

所属県	競技	種別
-----	----	----

No	区分	フリガナ	No	区分	フリガナ	No	区分	フリガナ	No	区分	フリガナ
	監督・選手・審判Or チームスタッフ等 本部役員等 視察・報道員 観客・その他など	氏名		監督・選手・審判Or チームスタッフ等 本部役員等 視察・報道員 観客・その他など	氏名		監督・選手・審判Or チームスタッフ等 本部役員等 視察・報道員 観客・その他など	氏名		監督・選手・審判Or チームスタッフ等 本部役員等 視察・報道員 観客・その他など	氏名
1			11			21			31		
2			12			22			32		
3			13			23			33		
4			14			24			34		
5			15			25			35		
6			16			26			36		
7			17			27			37		
8			18			28			38		
9			19			29			39		
10			20			30			40		

令和3年度国民体育大会東北ブロック大会

兼第48回東北総合体育大会

山形県実行委員会 会長 殿

開催市町村実行委員会 会長 殿

上記のものは、個々の記録を確認したところ、大会参加2週間からの行動及び健康健康状態が、会場へ入場するに支障ないと判断しましたのでこれを証明いたします。

同時に、大会期間中に感染症患者またはその疑いのある者が発見された場合には山形県実行委員会及び開催市町村実行委員会の指示に従うことをお約束いたします。

また、大会終了後2週間において健康観察を継続し、異常が発生した場合は速やかに連絡することを併せてお約束いたします。

記載責任者	氏名	役職 (監督等)	連絡先 (携帯TEL)
確認の方法に○		GLOBAL SAFETY	健康観察チェックシート

令和3年度国民体育大会東北ブロック大会兼 第48回東北総合体育大会

大会参加者健康チェックシート

本健康チェックシートは、令和3年度国民体育大会東北ブロック大会兼 第48回東北総合体育大会新型コロナウイルス感染症の拡大を防止するため、参加者の健康状態を確認することを目的としています。

本健康チェックシートに記入いただいた個人情報について、山形県実行委員会及び会場市町村実行委員会は、厳正なる管理のもとに保管し、参加者の健康状態の把握、来場可否の判断および必要なご連絡のためにのみ利用します。

また、個人情報保護法等の法令において認められる場合を除きご本人の同意を得ずに第三者に提供いたしません。但し、大会会場にて感染症患者またはその疑いのある方が発見された場合に必要範囲で保健所等に提供することがあります。

【基本情報】

提出年月日	西暦	年	月	日	競技施設名						
参加区分 (①②)	大会役員		競技会役員		競技役員 (補助役員含)		選手・監督 (スタッフ含)		視察員 報道員		観客 その他
所属県		所属 (学校・企業等)		競技		種別					
代表者連絡先	氏名		役職 (監督等)		連絡先 (携帯TEL)						

【当事者情報】

フリガナ		性別	生年月日
氏名		西暦	年 月 日
住所	〒	電話番号	
		E-mail	

【大会当日までの体温】

日前	日付	起床時の体温	日前	日付	起床時の体温	日前	日付	起床時の体温
14	月 日 ()	℃	9	月 日 ()	℃	4	月 日 ()	℃
13	月 日 ()	℃	8	月 日 ()	℃	3	月 日 ()	℃
12	月 日 ()	℃	7	月 日 ()	℃	2	月 日 ()	℃
11	月 日 ()	℃	6	月 日 ()	℃	1	月 日 ()	℃
10	月 日 ()	℃	5	月 日 ()	℃	当日	月 日 ()	℃

【大会2週間前における健康状態】

※該当する項目に「レ」を記入してください。

チェック項目	チェック欄
① 平熱を超える発熱がない	
② 咳(せき)、のどの痛みなどの風邪症状がない	
③ だるさ(倦怠感)、息苦しさ(呼吸困難)がない	
④ 臭覚や味覚の異常がない	
⑤ 体が重く感じる、疲れやすい等がない	
⑥ 新型コロナウイルス感染症陽性とされた者との濃厚接触がない	
⑦ 同居家族や身近な知人に感染が疑われる方がいない	
⑧ 過去14日以内に政府から入国制限、入国後の観察期間が必要とされている国、地域等への渡航又は当該在住者との濃厚接触がない	
⑨ その他、気になること(以下に自由記述)	

【保護者確認欄(参加者が未成年の場合のみ)】

保護者氏名		続柄		住所	〒
電話番号		確認日	西暦	年	月 日